

PROTOCOLLO OPERATIVO ANNO 2026 DELL'ASSOCIAZIONE APICOLTORI REGGIO PARMA

L'Associazione Apicoltori Reggio Parma, nel rispetto delle proprie finalità associative, promuove strategie di monitoraggio, prevenzione e contrasto alla diffusione di *Vespa velutina* nelle province di Parma e Reggio Emilia.

Considerata la disomogeneità della presenza del calabrone sul territorio, l'Associazione propone l'adozione di strategie differenziate in funzione delle aree geografiche interessate.

A tal fine, le province di Parma e Reggio Emilia sono state suddivise in zone a diverso livello di rischio (rossa, arancione, ecc), sulla base dei dati storici di rinvenimento di nidi e/o esemplari e delle segnalazioni raccolte negli anni precedenti.

Cosa fare nelle zone bianche?

È vivamente consigliato un monitoraggio delle vespe nel corso dell'anno.

Segnalare tempestivamente ai tecnici dell'Associazione eventuali ritrovamenti di esemplari o nidi, anche solo sospetti, inviando una o più immagini ai recapiti dei referenti.

Cosa fare nelle zone arancioni?

In queste aree, confinanti con la zona rossa, è altamente probabile l'espansione di *Vespa velutina*.

È fondamentale **monitorare attentamente la presenza della vespa attraverso l'uso delle trappole con birra** e nel periodo estivo (luglio agosto e settembre) **effettuare monitoraggio attivo negli apiari** per rilevare la presenza di velutina in caccia e valutarne il grado di intensità.

Segnalare tempestivamente ai tecnici dell'Associazione eventuali ritrovamenti di esemplari o nidi, anche solo sospetti, inviando una o più immagini ai recapiti dei referenti.

Cosa fare nelle zone rosse?

È fondamentale monitorare la presenza della vespa attraverso l'uso delle trappole con birra ed **effettuare la cattura massiva delle regine nei periodi compresi tra il 15 febbraio e il 30 aprile e tra il 15 settembre e il 30 novembre** allo scopo di contenerne la diffusione in quanto in queste aree velutina è già presente.

Nel periodo primaverile-estivo è importante **effettuare monitoraggio attivo negli apiari** per rilevare la presenza di velutina in caccia e valutarne il grado di intensità.

Segnalare tempestivamente ai tecnici dell'Associazione eventuali ritrovamenti di esemplari o nidi, anche solo sospetti, inviando una o più immagini ai recapiti dei referenti. La tempestività delle segnalazioni è fondamentale per consentire di programmare la ricerca e la neutralizzazione dei nidi.

Come scattare correttamente una fotografia dei ritrovamenti, anche solo sospetti?

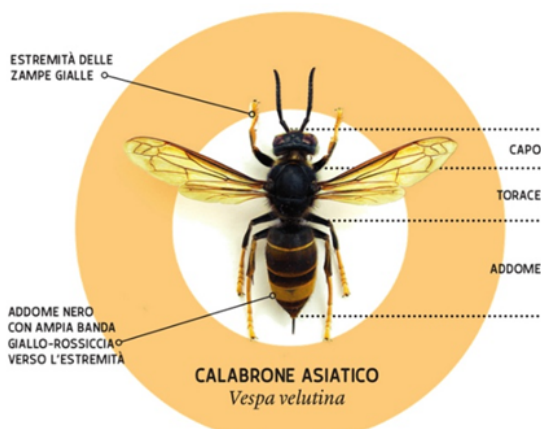
È importante che **la foto** da inviare ai referenti territoriali o all'Associazione sia di **buona qualità ed evidenzi i particolari dell'addome e delle zampe degli esemplari catturati.**

A chi segnalare ritrovamenti di nidi o esemplari di *Vespa velutina* o anche solo casi sospetti?

Associazione Apicoltori Reggio Parma - prapire@libero.it 0522 922353

Referente Provincia di Parma: Paolo Guidotti - 347 9456629

Referente Provincia di Reggio Emilia: Enrico Bazzani - 328 6425105



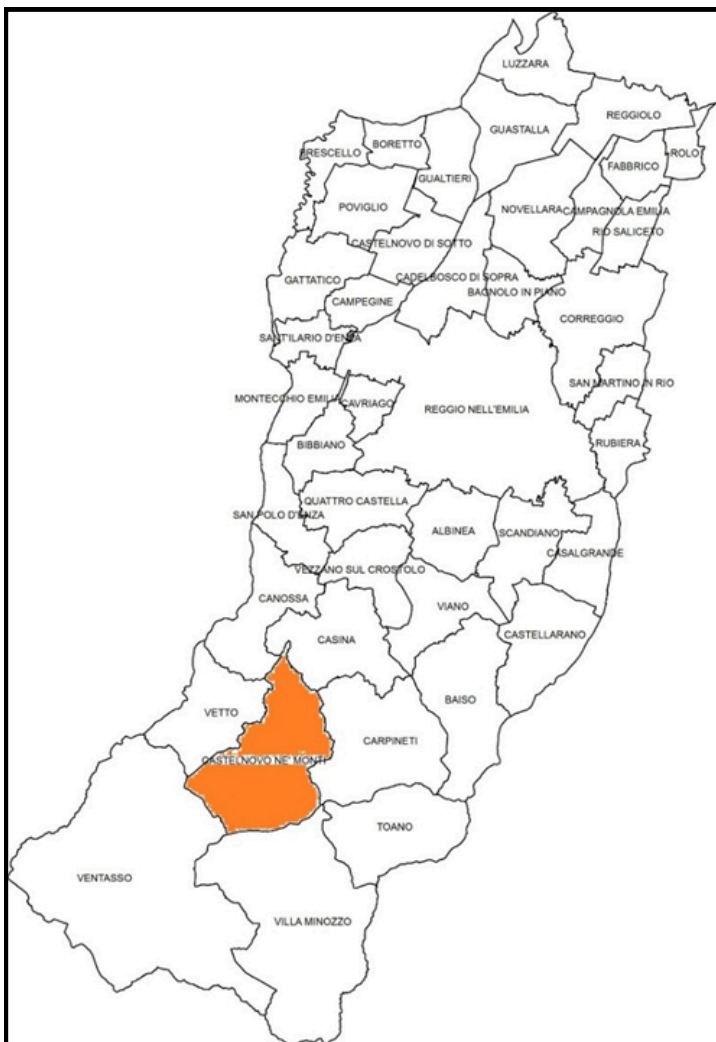
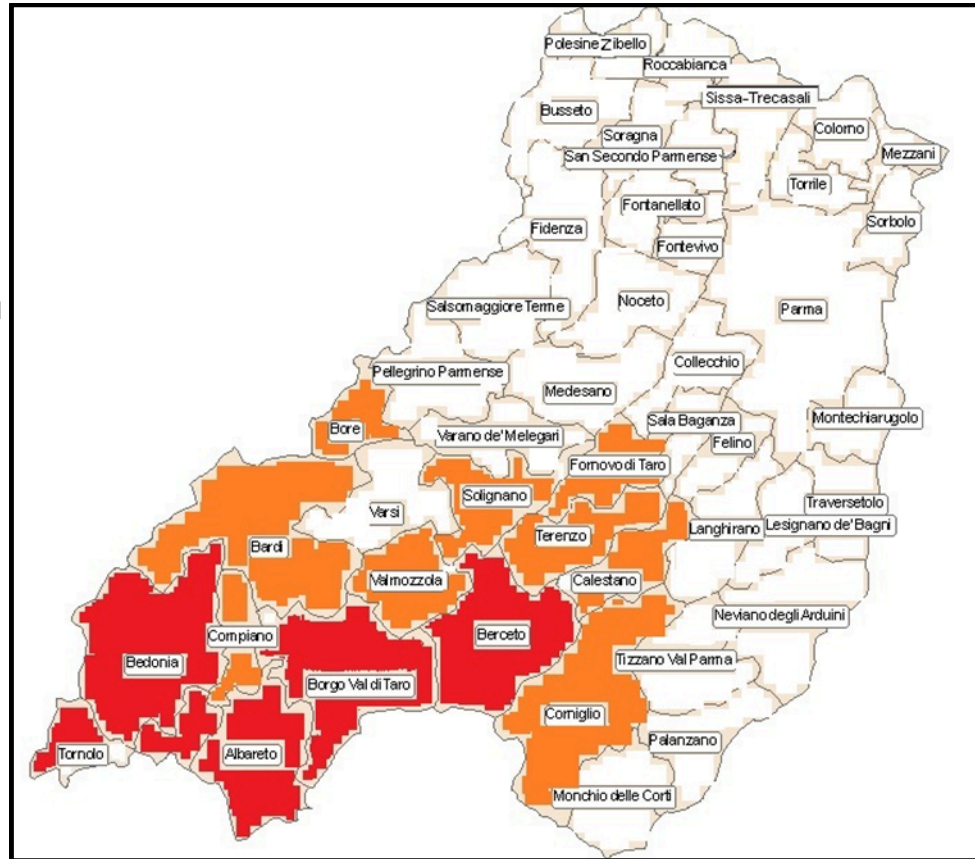
Vespa velutina



Vespa crabro

LA SITUAZIONE NELLE NOSTRE PROVINCE

**Referente per segnalazioni su
provincia di PARMA
Paolo Guidotti - 347 9456629**



**Referente per segnalazioni su
provincia di REGGIO EMILIA
Enrico Bazzani - 328 6425105**